



# REPORTE DE SOSTENIBILIDAD 2022



# ÍNDICE

MENSAJE DEL GERENTE GENERAL	1
¿QUIENES SOMOS?	3
CADENA DE SUMINISTRO	8
GOBIERNO CORPORATIVO	10
NUESTRO ENFOQUE DE SOSTENIBILIDAD	15
GESTIÓN ECONÓMICA	18
GESTIÓN AMBIENTAL	21
GESTIÓN SOCIAL	28
CONTENIDOS GRI	36

# MENSAJE DEL GERENTE GENERAL

Estimados

Espero se encuentren bien cada uno de ustedes al igual que sus familias. Nos orgullece presentarles nuestro tercer reporte de sostenibilidad 2022, documento desarrollado bajo los estándares del Global Reporting Initiative (GRI).

Desde hace más de 30 años venimos desarrollando actividades operativas en la región, generando contribuciones en impuestos al gobierno local los cuales se materializan en obras públicas, promovemos empleo local, mejorando la calidad de vida de las familias en las zonas aledañas a nuestra operación.

Por otro lado, iniciamos la implementación de nuestro Sistema Integrado de Gestión con el compromiso de la alta dirección y de nuestros colaboradores con lo cual buscamos consolidar y optimizar nuestros procesos e incrementar la satisfacción de nuestros clientes.

El cuidado del medio ambiente también es muy importante para nuestras operaciones, razón por la cual mantenemos un sistema de gestión ambiental basado en nuestros procesos y los impactos que estos generan al medio ambiente, más aun siendo una actividad que interactúa de manera constante con ecosistema marino.

Asimismo reconocer que todos nuestros logros del año 2022 no serían posibles sin el esfuerzo y compromiso de nuestro equipo de colaboradores con quienes estamos comprometidos en brindar un ambiente adecuado de trabajo libre de discriminación, respetando los derechos laborales, y promoviendo prácticas conforme a nuestra política de ética y conducta.

En el 2022 ASTILLERO ANDESA ha venido asumiendo retos importantes. La culminación del proyecto de ampliación de nuestras instalaciones y enfocando esfuerzos para equilibrar y fortalecer las relaciones de confianza que mantenemos con nuestros grupos de interés.

Es por ello que seguimos impulsando el trabajo sostenible con la finalidad de seguir fortaleciendo el rol competitivo a nivel territorial en el rubro metal mecánico naval orientado al crecimiento económico, social y ambiental a través de nuestras operaciones.



**José Miguel Tirado Garrido Lecca**  
**Gerente General**

Dentro de las estrategias de sostenibilidad que hemos implementado para el año 2022 está la búsqueda de experiencias de impactos negativos en el desarrollo de proyectos relacionados con nuestro sector, realizar alianzas estratégicas con actores importantes como instituciones educativas, gobierno local e instituciones privadas, así como fortalecer la información de nuestro reporte anual de sostenibilidad.

Agradecemos a nuestros socios estratégicos y grupos de interés por seguir demostrando un alto nivel de desempeño en las actividades que realizamos.

Los invitamos a revisar nuestro reporte de sostenibilidad en el que se detallan las actividades y hechos resaltantes durante la gestión 2022.

# Sobre ASTILLERO ANDESA



# ¿QUIÉNES SOMOS?

GRI 2-1, GRI 2-2, GRI 2-6, GRI 2-23

## 2-1 Detalles organizacionales

Construcciones y Reparaciones Marinas S.A.C. - Astillero Andesa, es una empresa líder en el sector metal mecánico naval especializada en trabajos de reparaciones navales, modificaciones estructurales y construcción naval; comprometida en brindar servicios cumpliendo altos estándares de calidad, sostenibilidad ambiental, promoviendo la seguridad y cumpliendo con los requisitos legales, reglamentarios y otros aplicables a nuestro sector.



# PROPIEDAD Y FORMA JURIDICA

Construcciones y Reparaciones Marinas S.A.C., es una sociedad comercial con personería jurídica constituida y organizada conforme a la Ley N° 26887-Ley General de sociedades y demás leyes peruanas. Se dedica a prestar servicios de astillero: Construcción, Modificación, Mantenimiento y Reparación de embarcaciones, artefactos navales, entre otros. Asimismo prestamos servicios de metalmecánica entre otras actividades.

Al cierre del año 2022 Astillero Andesa mantiene la estructura de accionariado



Accionista	Cargo
Galeno Guinea Fernando José	Socio
Galeno Guinea José Antonio	Socio
Tirado Melgar José Miguel	Socio

Somos uno de los principales astilleros del Perú, ubicado estratégicamente en la bahía de Caleta Tierra Colorada en el puerto de Paita, Piura. Gozamos de un clima cálido, además de un mar calmo y profundo que brinda condiciones óptimas para el varado y desvarado de las embarcaciones. Dicho ambiente nos permite operar sin interrupciones los 365 días del año.

A lo largo de nuestros más de 50 años de experiencia nos hemos caracterizado por enfocarnos en la calidad de servicio y la excelencia, cumpliendo los estándares de seguridad y salud en el trabajo en nuestras operaciones.



Astillero Andesa desarrolla las actividades de Construcción, modificación, mantenimiento y reparación de embarcaciones, artefactos navales, entre otros de hasta 1500 TPM.

Los servicios que ofrecemos son:

- Servicio de varado y desvarado de embarcaciones
- Trabajos en tuberías
- Calderería gruesa y liviana
- Arenado y pintura
- Sistema de propulsión y gobierno
- Sistemas eléctricos
- Metalmecánica
- Diseños de ingeniería naval
- Trabajos del casco en acero y aluminio
- Trabajos de casetas en acero, aluminio y fibra de vidrio
- Diseño y Construcción de embarcaciones

## PRESENCIA A NIVEL NACIONAL

La sede operativa de Astillero Andesa está ubicada en la Zona Industrial III de la Caleta Tierra Colorada S/N, distrito y provincia de Paita, departamento de Piura. Actualmente solo brindamos servicios en territorio peruano.



### 2-2 Entidades incluidas en la presentación de informes de sostenibilidad

Astillero Andesa es la única entidad financiera vinculada en los estados financieros a título de Construcciones y Reparaciones Marinas S.A.C.

# SOBRE NUESTRO REPORTE

## GRI 2-3, GRI 2-4

El siguiente reporte fue realizado en el marco del Programa de Negocios Competitivos, impulsado por Global Reporting Initiative y nuestro cliente Austral Group S.A., con el objetivo de impulsar la transparencia de información a través de la elaboración de reportes de sostenibilidad.

Desde el año 2020 a la actualidad, a través de nuestro reporte de sostenibilidad mostramos nuestra gestión empresarial, a través de compromisos permanentes con nuestros grupos de interés y socios estratégicos promoviendo una cultura en el uso de nuestros recursos.

Estamos felices de presentarles nuestro tercer reporte de sostenibilidad de Construcciones y Reparaciones Marinas S.A.C., en adelante Astillero Andesa. Los datos asignados corresponden a la gestión realizada en el período 01 de enero 2022 al 31 de diciembre 2022

El reporte de sostenibilidad se realiza con periodicidad anual y se encuentra a cargo de la Sub Gerencia SIG, el último reporte difundido corresponde al periodo 2021

En este año se han generado modificaciones en la estructura organizacional de Astillero Andesa con la creación de nuevos puestos de trabajo, la implementación de nuestro Sistema Integrado de Gestión y el inicio de la operatividad de la ampliación de nuestro Astillero.

Ante cualquier consulta, comunicarse con William Antonio Dioses Huamán, Sub Gerente SIG a través del correo electrónico [wdioses@astilleroandesas.com](mailto:wdioses@astilleroandesas.com) o al número móvil +51 994 053 325.

# NUESTRO PROPÓSITO

## 2.5

En el 2022 la alta dirección de Astillero Andesa con el compromiso de consolidar estrategias de crecimiento basada en la generación de compromisos con las diferentes partes interesadas y con el fin de fortalecer nuestra cadena de valor, implementó e incorporó su Política Integrada de Gestión como parte de la Implementación del Sistema Integrado de Gestión con enfoque en cuatro pilares: Calidad, Seguridad y Salud en el trabajo y medio ambiente, con el objetivo de garantizar servicios con altos estándares de calidad, generar el desarrollo y beneficios para nuestros colaboradores, accionistas, terceros, sociedad, cuidado y bienestar de nuestro planeta.

### Cadena de Valor de Astillero Andesa

Nuestra cadena de valor es tangible e intangible cuyo objetivo es garantizar nuestros servicios con altos estándares de calidad y generar beneficios para nuestros colaboradores, terceros, accionistas, comunidades y desarrollo medio ambiental sostenible.



## 2-6 Actividades, cadena de valor y otras relaciones comerciales

Nuestras operaciones como Astillero Andesa iniciaron en el año 2011, como la continuidad de potenciar objetivos y procesos a través de nuestros servicios buscando consolidarnos en el norte del país como un referente en el sector metalmeccánico naval en innovación, tecnología, eficiencia con altos estándares de calidad.

Prestamos servicios en el sector de metalmeccánica naval orientados a la construcción, modificación, mantenimiento y reparación de embarcaciones, artefactos navales, entre otros. También prestamos servicios de ingeniería de diseño y alquiler de maquinaria.



## Cadena de Valor de Astillero Andesa

Nuestra cadena de valor es tangible e intangible cuyo objetivo es generar beneficios para nuestros colaboradores, accionistas, terceros, comunidades y desarrollo sostenible.



Nuestro proceso productivo consta de diferentes etapas, según el requerimiento de nuestros clientes las cuales detallamos a continuación:

- Varada de embarcación
- Limpieza de casco
- Hidrolavado
- Inspección y Calibración de Casco
- Calibración de Propulsión y Gobierno
- Cambio de planchas
- Trabajos de Calderería
- Desmontaje y Montaje de válvulas
- Arenado y Pintado
- Reparaciones complementarias
- Desvarada de embarcación
- Trabajos finales a Flote
- Pruebas de mar

## Nuestros principales clientes



# CADENA DE SUMINISTRO

Actualmente operamos una línea de varado con un recorrido total de 240 metros, donde se pueden varar naves con una eslora de hasta 47 metros, una manga de 9 metros y un desplazamiento de hasta 500 toneladas de peso. La longitud actual de la línea de varado permite que el carro de varado (Slipway) se sumerja (con nivel cero de marea) hasta una profundidad de 3.40 metros en proa y 4.40 metros en popa.



En Astillero Andesa, la cadena de suministros se enfoca en garantizar que los servicios ofrecidos cumplan con los objetivos y necesidades de los clientes, asegurando su satisfacción total. El proceso comienza con la recepción de la solicitud de servicio por parte del cliente, que puede incluir actividades como varadas y desvaradas, estadía, hidrolavado, arenado y pintado de casco y superestructuras, pintado, calderería y soldadura, sistema de propulsión y gobierno, sistema de tuberías, entre otros.

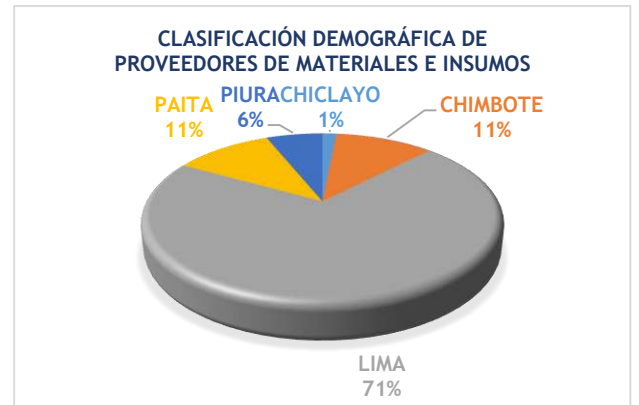
Una vez recibida la necesidad del cliente, se lleva a cabo una planificación detallada para determinar los materiales e insumos necesarios para el mantenimiento. Esto implica el abastecimiento de consumibles y abrasivos que se utilizarán en los trabajos. Es importante contar con una organización eficiente y recursos adecuados para garantizar que los materiales estén disponibles en el momento oportuno y en las cantidades necesarias.

Además del abastecimiento de materiales, la cadena de suministros abarca otras actividades, como la gestión de inventarios, el transporte de los materiales hacia el lugar donde se realizarán los trabajos, y la supervisión del proceso de mantenimiento para asegurar su correcta ejecución.

El objetivo final de nuestra cadena de suministros es asegurar que los servicios se realicen de acuerdo con los estándares de calidad establecidos y que las necesidades de los clientes sean completamente satisfechas. Para lograr esto, se establecen procesos eficientes de planificación, abastecimiento y control, así como la coordinación adecuada entre los diferentes departamentos involucrados en la cadena de suministros.

## ABASTECIMIENTO DE MATERIALES E INSUMOS

A la fecha contamos con un promedio de más de 100 proveedores de materiales e insumos. Nuestros proveedores se clasifican de la siguiente manera:



## Distribución de las compras en el 2022



La colaboración con nuestros socios estratégicos en el transporte y almacenamiento de materiales e insumos nos ha proporcionado varios beneficios. En primer lugar, nos permite contar con un suministro constante y oportuno de los materiales necesarios para nuestros proyectos, lo que reduce los tiempos de espera y los retrasos en la producción. Además, la colaboración nos brinda flexibilidad en la gestión de la cadena de suministro, ya que podemos adaptar rápidamente nuestras necesidades a medida que evolucionan los proyectos.

La relación a largo plazo con nuestros socios estratégicos nos ha permitido desarrollar un mayor conocimiento y comprensión mutua de las necesidades y capacidades de cada parte. Esto ha facilitado la identificación de oportunidades de mejora conjunta y la implementación de soluciones innovadoras en la cadena de suministro.

En resumen, la colaboración con socios estratégicos basada en la planificación comercial de los proyectos en cartera nos ha permitido garantizar un flujo eficiente y oportuno de materiales e insumos, así como adaptarnos rápidamente a las necesidades cambiantes. Esta colaboración nos brinda beneficios en términos de reducción de tiempos de espera, flexibilidad en la gestión de la cadena de suministro y desarrollo de soluciones conjuntas.

### Adquisición de bienes

Durante el año 2022, se observó una estabilización en el precio del acero, lo que permitió una planificación más precisa de las compras de materiales e insumos. Esta estabilización brindó una mayor previsibilidad en los costos de producción y permitió tomar decisiones informadas al momento de adquirir los materiales necesarios.

Sin embargo, la inestabilidad política generó complicaciones en el transporte interno de los materiales adquiridos. Los cierres de carreteras y las interrupciones en la infraestructura de transporte afectaron la logística y el suministro de los materiales e insumos necesarios para las operaciones. Esto resultó en retrasos en la entrega y dificultades en la gestión de inventarios.

Ante las complicaciones en el transporte, se realizó un esfuerzo por encontrar alternativas locales para algunos materiales. Aunque estos materiales locales tenían un costo más elevado se priorizó garantizar los tiempos de entrega hacia la operación y no afectar los cronogramas de trabajo.

En el caso de la construcción, que requería varios productos importados, se trabajó de manera especial para atender las compras y asegurar el suministro. Se realizaron esfuerzos adicionales para gestionar y coordinar los tiempos de entrega.

# GOBIERNO CORPORATIVO

GRI 2-7, 2-8, 2-9, 2-26, 2-27

## 2-7 Empleados

Nuestro recurso más importante y valioso son nuestros trabajadores, es por ello que nos hemos enfocado en impulsar y fomentar la ética, profesionalismo, seguridad y gestión ambiental, asimismo seguimos generando más oportunidades de desarrollo y bienestar de las familias de nuestros trabajadores y las partes interesadas vinculadas a nuestras actividades.

### Estructura categorización laboral

Categorías Laborales	
Administrativos	Cargos de Confianza, Empleados, Practicantes
Obreros	Fijos/Temporales

### Distribución de nuestro equipo de trabajo

Al cierre del año 2022, tuvimos 36 empleados y 35 obreros directamente contratados. El 22.54% de nuestros colaboradores son menores de 30 años, el 53.53% tiene entre 30 a 50 años y el 14.08% son mayores de 50 años. El 91.55% del personal pertenece a la región Piura y el 8.45% a la región Lima. Mantenemos el reto de incrementar la presencia femenina, ya que al cierre del año 2022 contamos con el 8.46% de personal femenino y 91.54% masculino.

	Cargo	N° de nuevas contrataciones 2021	N° de nuevas contrataciones 2022
Categoría Laboral	Ejecutivo	0	0
	Empleados	4	5
	Obreros	7	4
		11	9

En el año 2022, contamos con un total de 71 trabajadores de los cuales 36 fueron empleados y 35 obreros directamente empleados. 65 pertenecen al género masculino y 06 femenino. En la región Piura donde se realizan nuestras actividades operativas contamos con 65 colaboradores y en la región Lima 06.

Los incrementos de personal tanto en los meses de abril, agosto y setiembre se debe a las nuevas contrataciones, como jefe de proyectos (1), jefe de mantenimiento (1), jefe de maniobras (1) por la necesidad de atención de trabajos para la ampliación de nuestra operación.

CONDICIÓN	GRUPOS	FEMENINO					MASCULINO				
		LIMA		PAITA		Total %	LIMA		PAITA		Total %
		N°	%	N°	%		N°	%	N°	%	
EMPLEADO	Menores de 30		0.00%	1	1.41%	1.41%	2	2.82%	7	9.86%	12.68%
	De 30 a 50	1	1.41%	2	2.82%	4.23%	1	1.41%	15	21.13%	22.54%
	Mayores de 50	1	1.41%	1	1.41%	2.82%	1	1.41%	4	5.63%	7.04%
OBREROS	Menores de 30		0.00%		0.00%	0.00%		0.00%	6	8.45%	8.45%
	De 30 a 50		0.00%		0.00%	0.00%		0.00%	19	26.76%	26.76%
	Mayores de 50		0.00%		0.00%	0.00%		0.00%	10	14.08%	14.08%
Total General		2	2.82%	4	5.63%	8.46%	4	5.63%	61	85.92%	91.55%



## 2-8 Trabajadores que no son empleados

Durante el año 2022 en Astillero Andesa no se ha realizado el control de actividades o funciones de trabajadores que no son empleados bajo una relación contractual.

# GOBIERNO CORPORATIVO

## 2-9 Estructura de gobernanza y composición

En el año 2022 hubo una reestructuración de todos los niveles a nivel organizacional con la finalidad de optimizar procesos y brindar el apoyo y soporte necesario para alcanzar los objetivos proyectados a partir del año 2022

### Nuestros Accionistas

Somos una empresa constituida bajo las leyes peruanas, la cual cuenta con 03 accionistas.

### Directorio

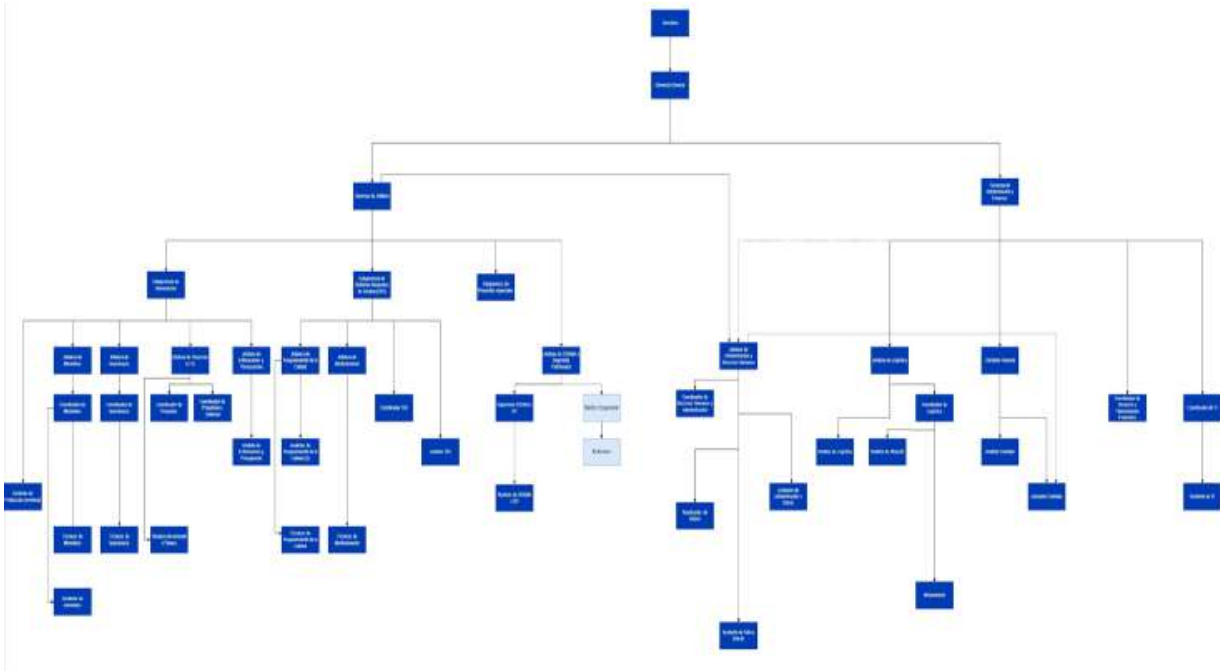
Astillero Andesa cuenta con un Directorio compuesto por tres miembros, los cuales son representantes de nuestros accionistas. El gerente general representa a uno de los accionistas. El directorio se encarga de analizar el desempeño de la empresa y la gestión de riesgos a través del reporte directo de la alta dirección.

### Gerencia General, Gerencia de Astillero y Gerencia de Administración y Finanzas

Al finalizar el periodo del año 2022, la plana gerencial está conformada por 03 gerencias (Gerencia General, Gerencia de Astillero y Gerencia de Administración y Finanzas).



## ORGANIGRAMA 2022



# NUESTRO ENFOQUE DE SOSTENIBILIDAD

Cada año, Astillero Andesa viene elaborando el reporte de sostenibilidad el cual involucra a nuestros grupos de interés con el propósito de dar a conocer los resultados de la nuestra gestión anual de forma transparente.

La relación con nuestros grupos de interés se sostiene en un compromiso para que todas las partes se beneficien de nuestra contribución a la sociedad.

## 2-23 Compromisos y políticas

Comprometidos con el desarrollo sostenible de nuestras partes interesadas y nuestro negocio en el año 2022 implementamos nuestra Política Integrada de Gestión la cual mantiene el firme compromiso de seguir ofreciendo servicios con altos estándares de calidad enfocada en la satisfacción de nuestros clientes, promover y velar por la seguridad, salud y bienestar de nuestros trabajadores, contratistas, clientes y entorno, cumpliendo con los requisitos legales y reglamentarios aplicables a nuestro sector y los voluntarios que nuestra organización asuma así como la realización de la gestión sostenible de los recursos vinculados a todos nuestros grupos de interés y el medio ambiente.



## NUESTRA MISIÓN Y VISIÓN



### VISIÓN

Ser reconocidos como el astillero referente de mayor confiabilidad en la costa del Pacífico

### MISIÓN



Ofrecer nuestros servicios con altos estándares de seguridad, calidad y medio ambiente, con puntualidad y capacidad de adaptación a los cambios, mediante la constante capacitación de nuestro personal y velando por los intereses de nuestros accionistas, clientes y otras partes interesadas

## NUESTROS VALORES



## 2-23 Compromisos y políticas

En Astillero Andesa promovemos a que nuestros trabajadores actúen de manera íntegra y responsable es por ello que contamos con lineamientos establecidos en nuestros procedimientos para evitar faltas a la ética, fomentando buena conducta. Es por ello que hemos implementado:

- **Política de Investigación Sanción contra el Hostigamiento Sexual:** Proteger a la víctima durante todo el desarrollo de la investigación y sancionar a la persona que realiza actos de hostigamiento sexual, garantizando una investigación reservada, confidencial, imparcial, célere y eficaz; además de establecer las responsabilidades y criterios y acciones básicas y fundamentales, de cumplimiento obligatorio, para prevenir el hostigamiento sexual dentro de la empresa.
- **Código de Ética y Conducta:** pueda cumplir adecuadamente sus fines, en la medida en que constituye el requisito necesario para garantizar y equilibrar los derechos e intereses de todos los colaboradores de la empresa, clientes, accionistas, proveedores y sociedad en general. La Ética presupone el cumplimiento riguroso, en y por la empresa, de la legislación que en cada caso sea aplicable, así como del Reglamento Interno de Trabajo y del Manual de Organización y Funciones de la empresa.
- **Política Antisoborno y Anticorrupción:** Reiterar nuestro compromiso con el estricto cumplimiento de la normativa de prevención y lucha contra el soborno, que para efectos de la presente política abarca cualquier tipo de soborno, incluyéndose los delitos de cohecho activo genérico, específico y transnacional; colusión simple y agravada; tráfico de influencias; y, adicionalmente, el lavado de activos y financiamiento del terrorismo (conforme a lo señalado en la Ley N° 30424 y su Reglamento); que en conjunto con los principios estipulados en nuestro código de ética, debe extender un cumplimiento a los empleados de ANDESA y a cualquier parte que desarrolle servicios para nosotros o en nuestra representación.

### Compromisos y Políticas de Conducta Empresarial:

En Astillero Andesa, promovemos y nos comprometemos a seguir altos estándares éticos y legales en todas nuestras operaciones. Nuestra empresa tiene una serie de políticas y directrices establecidas para garantizar una conducta empresarial responsable en todos los procesos de nuestra actividad. Algunos de nuestros compromisos clave incluyen:

- a) **Integridad y Transparencia:** Nos esforzamos por actuar de manera honesta, transparente y justa en todas nuestras interacciones, tanto internas como externas. Promovemos una cultura de integridad en la toma de decisiones y en todas nuestras relaciones comerciales.
- b) **Cumplimiento Legal:** Cumplimos con todas las leyes y regulaciones aplicables en todas las jurisdicciones donde operamos. No toleramos prácticas ilegales o corruptas y promovemos la competencia justa y leal.
- c) **Protección del Medio Ambiente:** Reconocemos nuestra responsabilidad con el medio ambiente y nos comprometemos a minimizar el impacto de nuestras operaciones en los ecosistemas marinos y las comunidades locales. Implementamos medidas para la conservación de recursos naturales y la reducción de emisiones contaminantes.
- d) **Seguridad y Salud Ocupacional:** La seguridad y el bienestar de nuestro personal son fundamentales para nosotros. Nos esforzamos por proporcionar un entorno de trabajo seguro y saludable, implementando medidas de prevención de accidentes y promoviendo una cultura de seguridad en toda la organización.

### Compromisos respecto a los Derechos Humanos:

En Astillero Andesa reconocemos la importancia de respetar los derechos humanos en todas nuestras operaciones. Nos comprometemos a actuar de acuerdo con los siguientes principios:

a) **No Discriminación:** No toleramos ningún tipo de discriminación por motivos de raza, género, religión, orientación sexual, discapacidad u otra condición protegida por la ley. Promovemos la igualdad de oportunidades y tratamos a todos los empleados y socios comerciales con dignidad y respeto.

b) **Trabajo Forzado y Trabajo Infantil:** Estamos en contra del trabajo forzado y el trabajo infantil en todas sus formas. No empleamos a personas menores de la edad mínima legal y nos aseguramos de que nuestros proveedores y contratistas también cumplan con estas normas.

c) **Libertad de Asociación:** Respetamos el derecho de nuestros empleados a formar y unirse a organizaciones sindicales o asociaciones de su elección. Fomentamos la comunicación abierta y constructiva con nuestros empleados y nos esforzamos por mantener relaciones laborales basadas en la confianza y el diálogo.

#### **Personal Vulnerable:**

En Astillero Andesa, reconocemos la importancia de proteger a los empleados vulnerables y garantizar su bienestar. Implementamos políticas y prácticas que abordan las necesidades de los siguientes grupos:

a) **Personas con Discapacidad:** Nos comprometemos a proporcionar un entorno de trabajo inclusivo y accesible para las personas con discapacidad. Adoptamos medidas para garantizar la igualdad de oportunidades y eliminar cualquier barrera que pueda dificultar su participación plena y activa en el lugar de trabajo.

b) **Grupos Minoritarios:** Valoramos la diversidad y la inclusión en nuestra empresa. Promovemos la igualdad de oportunidades y tratamos a todos los empleados con respeto y equidad, sin importar su origen étnico, cultural o social.

c) **Personal de Edad Avanzada:** Reconocemos la experiencia y el conocimiento que los empleados de edad avanzada aportan a nuestra organización. Implementamos medidas para garantizar su bienestar y promovemos un entorno de trabajo que fomente su participación activa.

Astillero Andesa se enorgullece por nuestra sólida ética empresarial y nuestros compromisos con los derechos humanos. Estamos comprometidos a mantener altos estándares en todas nuestras operaciones y a promover un entorno laboral inclusivo y seguro.

2-26 Mecanismos para solicitar asesoramiento y plantear inquietudes

Toda consulta, asesoría, planteamiento de inquietudes y otros vinculados se gestiona a través del área de Administración y Recursos Humanos quienes cuentan con el soporte legal para atender posibles vulneraciones a nuestro código de ética y conducta, Política de Investigación Sanción contra el Hostigamiento Sexual, Política Antisoborno y Anticorrupción u otra de nuestras políticas de cumplimiento corporativo.

Es de nuestro interés que todos nuestros grupos de interés tengan la plena confianza de reportar sin temor alguno. Es por ello que en las diferentes charlas, capacitaciones y difusiones de información se hace referencia al mecanismo mencionado el cual tendrá el trato de estricta confidencialidad.

2-27 Cumplimiento de la legislación y las normativas

En el 2022, seguimos con el cumplimiento de renovación oportuna de las licencias para desarrollar nuestras operaciones así como en la implementación de otros proyectos. No hemos tenido multas, sanciones, sentencias u otros. Continuamos cumpliendo con las obligaciones legales que se vinculan a la regulación, autorizaciones, permisos en materia ambiental, SST, Laboral, entre otros. Concluyendo en 0 multas materiales por una inadecuada gestión legal regulatoria en el año 2022.

ENFOQUE PARA LA PARTICIPACIÓN DE LOS GRUPOS DE INTERÉS

Astillero Andesa sostiene una comunicación directa con nuestros grupos de interés, promovemos vínculos laborales a través de diferentes canales de comunicación (reuniones de coordinación presenciales Y/o virtuales, encuestas, charlas de sensibilización entre otros), con la finalidad de conocer y recopilar información de las expectativas que tienen para las temporadas del periodo.

Colaboradores	Clientes	Proveedores	Accionistas	Medio Ambiente	Estado
Buen ambiente laboral Reconocimiento al desempeño Salud, Seguridad y confort	Salud y Seguridad para todos	Reconocimiento a la mejora continua Mejoramiento de prácticas en seguridad, salud y medio ambiente	Consolidar la reputación comercial Productividad	Mejora del desempeño ambiental Ejecutar iniciativas forestales Concientización de las partes interesadas	Cumplimiento de compromisos Normativa legal

3-1 Proceso de determinación de los temas materiales

Para poder identificar y definir los temas materiales de sostenibilidad a través del reporte anual, realizamos una evaluación específica la cual definimos en:

1. **Entender el contexto de la organización (Sector Metalmecánico Naval)**  
Gestión Económica, Social y Medio Ambiental.
2. **Evaluación de impactos durante el periodo**  
Se determina el grado de significancia de acuerdo al resultado de la evaluación de contexto interno identificando resultados por procesos internos y nuestros grupos de interés.
3. **Priorización de temas materiales**  
El área SIG junto a la Gerencia de Astillero se encarga de validar y determinar los temas materiales a considerarse en el reporte de sostenibilidad.

Para ello actualizamos periódicamente la identificación de nuestros grupos de interés mediante fuentes secundarias y a través de ejercicios de análisis estratégico de nuestros procesos. Estos se plantean a partir de las percepciones recogidas por los responsables del relacionamiento con cada uno de nuestros grupos de interés.

### 3-2 Lista de temas materiales

Tema Material	Estándar GRI	Cobertura	Grupo de interés vinculado
Valor económico	201 - Desempeño económico	Interna y externa	Accionistas, Colaboradores, Proveedores y Estado
Código de Ética y Conducta	205 - Anticorrupción	Interna y externa	Accionistas, Colaboradores, Proveedores y Estado
Consumo Energético	302 - Energía	Externa	Medio ambiente
Consumo de Agua	303 - Agua y efluentes	Externa	Medio ambiente
Gestión de Residuos	306 - Residuos	Externa	Estado-Marina Guerra del Perú-DICAPI
Empleo	401- Empleo	Interna y externa	Colaboradores, Accionistas, Estado
Seguridad y Salud en el Trabajo	403 - Seguridad y salud en el trabajo	Interna y externa	Colaboradores, clientes y proveedores
Formación de competencias	404 - Formación y enseñanza	Interna	Colaboradores
Diversidad e inclusión	405 - Diversidad en órganos de gobierno y empleados	Interna	Colaboradores, Accionistas

Considerando la influencia e importancia de la calificación y puntuación de nuestra lista maestra 2022, seguimos enfocados en el cumplimiento de estrategias de negocio que no solo la óptima gestión económica y resultados financieros sino también en la gestión social y ambiental. En el 2022 se han incorporado acciones a favor de la gestión social y ambiental, la cual se refleja en nuestro reporte.

### 3-3 GESTIÓN DE LOS TEMAS MATERIALES

Durante el 2022 procedimos con la actualización de nuestros temas materiales, este proceso nos ha permitido identificar los principales temas, considerando y validando los anteriores con la finalidad de identificar mejoras que favorezcan a nuestros grupos de interés. Posterior a la identificación de temas materiales considerando la puntuación de nuestros temas materiales procedimos a priorizar de acuerdo a la importancia para Astillero Andesa.

Al respecto se procedió con la validación de los resultados finales los cuales serán incorporados en la gestión sostenible de la empresa durante el año 2023.

Como resultado del proceso antes mencionado, obtuvimos la priorización de la lista de temas materiales en el siguiente reporte y expectativas al 2023:

- **Seguridad y Salud en el Trabajo:** Reconocimiento de buenas prácticas en SSOMA
- **Calidad de Servicio:** Mantener y mejorar nuestra reputación en el mercado
- **Código de Ética:** Desempeño óptimo y buen ambiente laboral
- **Programa de Cumplimiento:** Productividad para un retorno positivo de inversión
- **Consumo Energético:** Promoción de iniciativas ambientales
- **Consumo de Agua:** Comunicación de resultados de monitoreos
- **Gestión de Residuos:** Gestión correcta de los controles e impactos ambientales

# GESTIÓN ECONÓMICA



# DESEMPEÑO ECONÓMICO

Entre los años 2020, 2021 y 2022, se ha logrado un crecimiento significativo en las ventas, duplicándolas en gran medida, pasando de ser una empresa que vendía en S/17millones en promedio a casi S/40millones en los últimos 2 años. Esto se logró gracias a la exitosa ejecución de un proyecto de construcción de una embarcación pesquera, valorizado en USD\$4.6 millones, manteniendo un incremento mínimo en la planilla y los costos fijos, lo que nos ha permitido alcanzar eficiencias operativas.

Enfocamos nuestros esfuerzos en el control riguroso del gasto fijo y en el cumplimiento de indicadores relacionados con el gasto variable. Esto nos ha ayudado a optimizar los recursos financieros y mejorar la rentabilidad.

En general, podemos afirmar que durante los últimos dos años hemos logrado triplicar la utilidad neta de la empresa en comparación con el 2020, evidenciando un crecimiento sólido y sostenible. Continuaremos trabajando en la implementación de estrategias financieras efectivas y en el cumplimiento de metas y objetivos para garantizar la salud financiera y el éxito continuo de la empresa en el futuro.

## Valor económico generado y distribuido en los tres últimos años (en millones de soles)

	2020		2021		2022	
<b>Ventas</b>	<b>17,531</b>		<b>37,605</b>		<b>38,534</b>	
Costos Operacionales	-10,304	-59%	-20,401	-54%	-26,916	-70%
Planilla (inc. Participaciones y dietas)	-5,156	-29%	-9,095	-24%	-7,696	-20%
Impuestos	-694	-4%	-2,528	-7%	-1,533	-4%
Gastos financieros	-97	-1%	-732	-2%	114	0%
<b>Utilidad neta</b>	<b>1,280</b>	<b>7%</b>	<b>4,848</b>	<b>13%</b>	<b>2,503</b>	<b>6%</b>

# ANTICORRUPCIÓN

## POLITICA DE ANTISOBORNO Y CORRUPCION

Astillero Andesa respeta en todo momento los valores, las leyes y regulaciones que norman nuestro actuar en nuestras dos sedes. Para atender y asegurar el cumplimiento de ese compromiso, establecimos una serie de políticas y procedimientos de cero tolerancias a la corrupción. En el ejercicio de estas responsabilidades y en congruencia con el Código de Ética y Conducta, así como con la Misión, Visión y Valores de nuestra empresa y con su cultura de cumplimiento y prevención, dicta esta Política de Antisoborno y Corrupción. En el 2022, no se registraron actos de corrupción que afecten la reputación de la empresa.

Astillero Andesa gestiona el factor anticorrupción y soborno a través del código de ética y conducta establecido en nuestro reglamento interno de trabajo (RIT), el cual fomenta la integridad y transparencia, lo que nos permite ser más eficientes en obtener resultados y metas corporativas basadas en el compromiso de lucha contra delitos

### Lineamientos

- Promover y desarrollar una cultura organizacional íntegra y responsable.
- Brindar la atención necesaria a indicios o supuestos actos en contra del código de ética de alguna persona natural o jurídica con la que se realicen negocios, de tal manera que se asegure relaciones comerciales éticas.
- Aplicar medidas disciplinarias al personal, sin distinción alguna, que incumpla el código de ética o la ley aplicable.
- Implementar, mediante la gestión del riesgo, acciones y controles para prevenir, detectar y responder a posibles casos de soborno y corrupción.
- Garantizar la autoridad e independencia del responsable de la función de cumplimiento, así como fomentar el uso de los canales de comunicación para la denuncia de actos o sospechas de actos de soborno y corrupción.

## COMUNICACIÓN Y FORMACIÓN SOBRE POLÍTICAS Y PROCEDIMIENTOS ANTICORRUPCIÓN

Comunicación de Políticas y Procedimientos Anticorrupción a miembros del órgano de gobierno durante el año 2022

REGIÓN	CARGO	Datos	
		Cant	%
LIMA	GERENTE ADMINISTRACION Y FINANZAS	1	33.33%
PAITA	GER DE OPERACIONES	1	33.33%
	GER. REGIONAL	1	33.33%
		<b>3</b>	<b>100.00%</b>

Comunicación de Políticas y Procedimientos Anticorrupción a empleados durante el año 2022

TEMPORAL/ FIJO	REGIÓN	CONDICIÓN	Datos	
			Cant	%
FIJO	LIMA	EMPLEADO	6	16.67%
	PAITA	EMPLEADO	29	80.56%
TEMPORAL	PAITA	EMPLEADO	1	2.78%
			<b>36</b>	<b>100.00%</b>

Comunicación de Políticas y Procedimientos Anticorrupción a empleados por categoría y región durante el año 2022

TEMPORAL/ FIJO	REGIÓN	CONDICIÓN	Datos	
			Cant	%
FIJO	LIMA	EMPLEADO	6	16.67%
	PAITA	EMPLEADO	29	80.56%
TEMPORAL	PAITA	EMPLEADO	1	2.78%
			<b>36</b>	<b>100.00%</b>

# GESTIÓN AMBIENTAL



# GESTIÓN AMBIENTAL

## ENERGÍA

### 3-3 GESTIÓN

En Astillero Andesa hacemos uso responsable y eficiente del recurso energético. Durante el periodo del año 2022, se registró un incremento en el uso de energía debido a la ejecución del proyecto de ampliación de nuestras actividades operativas y el acondicionamiento de nuevas oficinas administrativas, manteniendo los criterios de ahorro y adecuado uso de este recurso.

En el 2022 iniciamos con la implementación de nuestro Sistema de Gestión Ambiental bajo la normativa ISO 14001:2015, logrando fijar objetivo como la reducción del consumo de energía en nuestras instalaciones, además se identificó en nuestra Matriz de AIA como un aspecto significativo el uso de energía eléctrica en nuestras actividades.

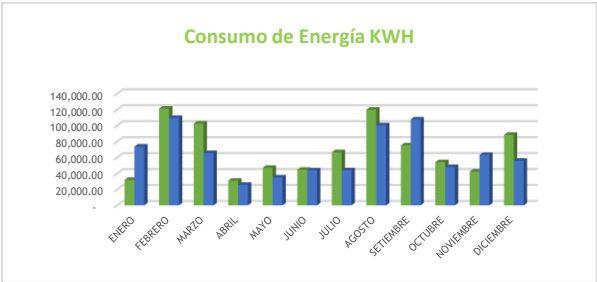
La gestión de energía desempeña un papel fundamental en todas las actividades administrativas y operativas en nuestras instalaciones.



Contamos con dos grupos electrógenos ubicados en nuestro patio de maniobras que son soporte en situaciones de contingencia ante algún

problema eléctrico.

### Consumo de Energía 2022-2023



MES	Año	
	2021	2022
ENERO	31,923.31	73,702.24
FEBRERO	121,261.95	109,635.87
MARZO	102,537.06	65,687.66
ABRIL	30,948.33	25,831.07
MAYO	47,133.84	35,069.86
JUNIO	44,684.36	43,961.85
JULIO	66,625.57	44,069.47
AGOSTO	119,956.90	100,364.30
SEPTIEMBRE	75,275.05	107,764.58
OCTUBRE	54,172.64	48,091.26

NOVIEMBRE	42,494.63	63,219.00
DICIEMBRE	88,426.38	56,015.00

En el periodo 2022, con el presupuesto destinado para mantenimiento eléctrico, se ha logrado tener una renovación progresiva de nuestros equipos, sistemas de protección, maquinarias, luminaria LED, cableado en tableros eléctricos e infraestructura alcanzando evitar las pérdidas de energía.



Al mismo tiempo se implementaron estrategias, como la campaña “Luz que apagas, Luz que no pagas” orientada a nuestros trabajadores con el fin de sensibilizar el uso de la energía eléctrica en las instalaciones del astillero y en su hogar.

Para el periodo 2023, con la actualización de la SA-Z02 matriz de AIA, la sensibilización, el SA-L01 Plan Anual de SSOMA 2023, y los trabajos operativos en los patios de maniobras en carena normal se implementarán nuevas estrategias para realizar un seguimiento y medición del consumo de energía en astillero ANDESA buscando el uso responsable y óptimo de este recurso.



# AGUA Y EFLUENTES

Para Astillero Andesa, el uso del recurso hídrico se trata de manera responsable. El agua utilizada en los procesos operativos como hidrolavado, keel cooler, abastecimiento de tanques de consumo para embarcaciones, cuentan con los límites máximos permitidos vigentes.

Hacemos uso de agua dulce la cual es de procedencia de una planta de tratamiento de agua potable.

El agua de consumo humano y operativo en nuestras instalaciones, cuentan con los certificados de resultados de análisis microbiológicos y químicos dentro de los parámetros permitidos de acuerdo a la normativa vigente, cuyo consumo controlamos estrictamente al igual que el cumplimiento del programa de monitoreo ambiental.

Los efluentes que se generan como resultado del consumo son tratados en nuestra planta de tratamiento de agua residuales domesticas (PTARD) donde la aprovechamos a través del sistema de riego por goteo de nuestras áreas verdes.

Cumplimos con los parámetros establecidos de acuerdo a ley de calidad de agua para consumo humano. Nos encontramos en la búsqueda de nuevas alternativas que nos permitan continuar optimizando nuestra gestión hídrica para el 2023.

Establecemos acciones que impactan directamente con nuestras partes interesadas, contratistas y trabajadores a través de actividades de sensibilización (Charlas y campañas a favor de la optimización y gestión sostenible del recurso hídrico).

En nuestras instalaciones contamos con puntos de medición con los que controlamos los consumos de agua de reposición hacia nuestros procesos.

Venimos trabajando en la implementación de nuevas estrategias para mitigar, controlar y vigilar nuestro recurso hídrico que marcará el camino para continuar optimizando nuestra gestión hídrica.

A mediados del año 2022 se inició la operatividad de un sistema contra incendios de mayor capacidad, el cual funciona con agua potable y agua de mar con la finalidad de optimizar el recurso hídrico potable y promover la gestión hídrica en nuestras operaciones.

Contamos con un sistema de evacuación de aguas servidas que son dirigidas a nuestra planta de tratamiento de aguas domesticas (PTARD). En esta planta el agua se trata y adecúa para ser usada en sistema de riego de áreas verdes y la habilitación de cerco vivo que se encuentra en etapa inicial. El agua que se procesa de la PTARD es de uso exclusivo para el sistema de riesgo.

En el año 2022 se instaló el sistema de riesgo para la creación de áreas verdes en la cual, nos permitió mejorar y embellecer nuestras instalaciones.

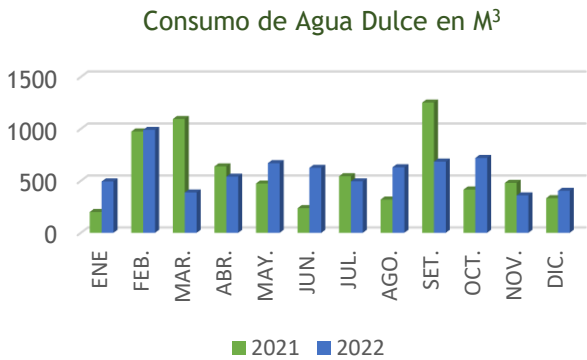


# CONSUMO DE AGUA

Durante el 2022 se amplió nuestra capacidad operativa, sin embargo hemos logrado optimizar el consumo de agua en ese periodo en comparación con el año 2021.

En el cuadro a continuación se muestra el consumo mensual de agua en M<sup>3</sup>, registrados durante el periodo 2021 y 2022.

MESES	CONSUMO DE AGUA DULCE EN M <sup>3</sup>	
	2021	2022
ENERO	200	494
FEBRERO	975	990
MARZO	1095	388
ABRIL	639	540
MAYO	474	670
JUNIO	237	625
JULIO	544	495
AGOSTO	320	630
SEPTIEMBRE	1253	685
OCTUBRE	416	720
NOVIEMBRE	480	360
DICIEMBRE	333	404
Total	6966	7001



En Astillero Andesa apostamos para el año 2023 consolidar los siguientes cuatro pilares:

1. Incrementar las áreas verdes.
2. Plantar árboles.
3. Respetar los pasos restringidos de las zonas verdes.
4. Gestionar la participación de todas las áreas de Astillero Andesa.



# RESIDUOS

## 3-3 Gestión de los temas materiales

El objetivo principal de ASTILLERO ANDESA, es la implementación de un sistema organizado para el manejo de los residuos y así minimizar los posibles impactos en el medio ambiente y la salud de los trabajadores, y al mismo tiempo aportando una orientación clara sobre medidas específicas para prevenir, minimizar y tratar adecuadamente los residuos.

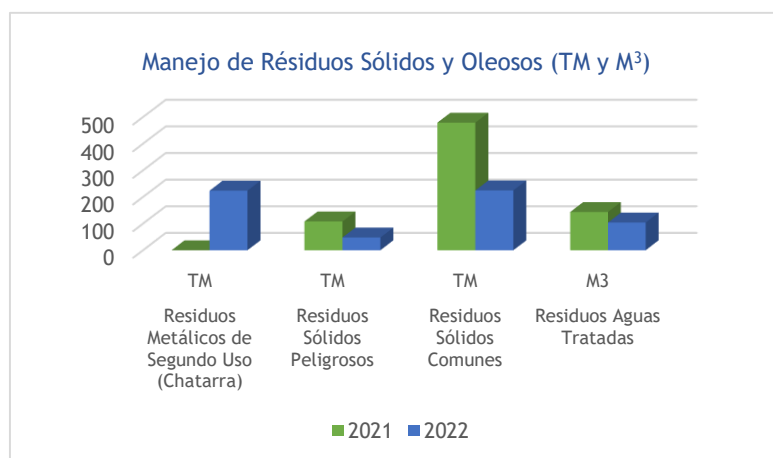
Los que se encargan de la recolección hasta ser transportados para su disposición final, es una empresa prestadora de servicios en residuos, registrada y autorizada en la Dirección General de Salud Ambiental del Ministerio de Salud (DIGESA-MINSA) o del Ministerio del Ambiente (MINAM).

### Los formatos utilizados para recopilar y controlar datos sobre residuos según nuestro SA-L05 Plan de Gestión integral de Residuos

SA-L05-F01	Formato de residuos aguas domesticas
SA-L05-F02	Formato de residuos sólidos comunes
SA-L05-F03	Formato de residuos metálicos (chatarra)
SA-L05-F04	Formato de residuos oleosos
SA-L05-F05	Formato de residuos sólidos peligrosos
SA-L05-F06	Formato de Control de Residuos Generados
SA-L05-F07	Formato de residuos orgánicos

Durante el año 2022, continuamos con las acciones de segregación de los residuos sólidos, comunes, peligrosos y la comercialización de residuos metálicos de segundo uso (Chatarra) que se generan en los procesos internos de nuestras actividades.

MANEJO DE RESIDUOS EN TM Y M <sup>3</sup>	UNIDAD	AÑO	
		2021	2022
Residuos Metálicos de Segundo Uso (Chatarra)	TM	165,99	223,61
Disposición de Residuos Sólidos Peligrosos	TM	108	47,7
Disposición de Residuos Sólidos Comunes	TM	479	224,50
Disposición de Residuos Aguas Tratadas	M <sup>3</sup>	143,5	104,00



En las instalaciones de ASTILLERO ANDESA, se empleará los 6 colores de contenedores de residuos sólidos, tomando como referencia lo establecido en la Norma Técnica Peruana 900.058 “Gestión Ambiental. Gestión de Residuos. Código de Colores para los Dispositivos de Almacenamiento de Residuos”.



En el año 2022, se implementaron 20 contenedores para la recolección de residuos sólidos contando con un diseño de media luna que permite el acopio y facilidad del retiro de los desechos.

Los controles definidos para cada uno de los aspectos identificados se registran en la Matriz de Aspectos e Impactos, de allí se generan los programas de gestión y capacitaciones necesarias.

Al conocer los valores del impacto, se pone en marcha el plan de acción a seguir para cada caso, donde se definen las acciones a ejecutar y urgencia de implementación según la situación que cada uno para mantener o mejorar el control existente; por lo tanto, para aquellos impactos que den alto o muy alto, se establecen controles operacionales, objetivos y metas para prevenir, mitigar corregir o compensar el impacto, y para aquellos que resulten medios o bajos se realizan actividades o acciones con el fin de disminuir al máximo sus impactos o evitar desviaciones de estos.

De esa manera ASTILLERO ANDESA, en su plan de acción de mejora continua realiza diferentes acciones para cumplir con lo establecido en la Matriz de Aspectos e Impactos ambientales.

Como parte de los controles se gestionan monitoreos ambientales realizados por una empresa tercera acreditada ante INACAL bajo la norma NTP-ISO/ IEC 17025:2017, garantizando de esta manera la competencia técnica y brindando la confiabilidad en los resultados analíticos.



El monitoreo ambiental incluye:

 <p>Calidad del aire Bajo los estándar establecidos en el D.S. N° 003-2017- MINAM</p>	 <p>Calidad del Agua valores dentro de los Límites establecidos por el D.S N° 004- 2017-MINAM</p>	 <p>Calidad del ruido Bajo los estándares del D.S. N° 085-2003- PCM para una Zona Industrial</p>
--	--	---



## TÚ HACES POSIBLE UN PLANETA SOSTENIBLE

En el año 2022 se diseñó y estableció la ejecución periódica de la campaña “Playas Limpias”, con el objetivo de promover entre los trabajadores el adecuado manejo de los residuos sólidos, a fin de evitar la contaminación de las playas, obteniendo 812 kilogramos de residuos sólidos (botellas plásticas, bolsas, cartón, cableado, ropa, aparejos de pesca, etc.).



Las playas de nuestra costa padecen de contaminación de desechos, principalmente plásticos, que constituyen el 60% de los desechos sólidos esparcidos en todo nuestro mar peruano.

En Astillero Andesa estamos enfocados en crear valor de una manera social y ambientalmente responsable. Nuestro compromiso con el cuidado del medioambiente se refleja mediante el desarrollo de acciones que minimicen y mitiguen los impactos que genera nuestra actividad.



# GESTIÓN SOCIAL



# NUESTRO PERSONAL

## Composición de nuestro equipo

Al cierre del año 2022, tuvimos 36 empleados y 35 obreros directamente empleados. El 22.54% de nuestros colaboradores son menores de 30 años, el 53.53% tiene entre 30 a 50 años y el 14.08% son mayores de 50 años. El 91.55% del personal pertenece a la región Piura y el 8.45% a la región Lima. Mantenemos el reto de incrementar la presencia femenina, ya que al cierre del año 2022 contamos con el 8.46% de personal femenino y 91.54% masculino

CONDICIÓN	GRUPOS	FEMENINO					MASCULINO					Total %
		LIMA		PAITA		Total %	LIMA		PAITA		Total %	
		N°	%	N°	%		N°	%	N°	%		
EMPLEADO	Menores de 30		0.00%	1	1.41%	1.41%	2	2.82%	7	9.86%	12.68%	
	De 30 a 50	1	1.41%	2	2.82%	4.23%	1	1.41%	15	21.13%	22.54%	
	Mayores de 50	1	1.41%	1	1.41%	2.82%	1	1.41%	4	5.63%	7.04%	
OBREROS	Menores de 30		0.00%		0.00%	0.00%		0.00%	6	8.45%	8.45%	
	De 30 a 50		0.00%		0.00%	0.00%		0.00%	19	26.76%	26.76%	
	Mayores de 50		0.00%		0.00%	0.00%		0.00%	10	14.08%	14.08%	
Total General		2	2.82%	4	5.63%	8.46%	4	5.63%	61	85.92%	91.55%	

Por otro lado, el personal de nuestros socios estratégicos estuvo conformado por 427 trabajadores promedio durante el año 2022, de los cuales la mayoría trabajaba en empresas contratistas relacionadas con proyectos a cargo de la Sub Gerencia de Operaciones (73%), seguidos en menor proporción por la Jefatura de Mantenimiento (27%).

## NUEVAS CONTRATACIONES DE EMPLEADOS Y ROTACIÓN DE PERSONAL

Al cierre del año 2022, contamos con un total de 71 colaboradores de los cuales 36 fueron empleados y 35 obreros directamente empleados. 65 pertenecen al género masculino y 06 femenino. En la región Piura donde se realizan nuestras actividades operativas contamos con 65 colaboradores y en la región Lima 06.

	Cargo	N° de nuevas contrataciones	N° de nuevas contrataciones
		2021	2022
Categoría Laboral	Ejecutivo	0	0
	Empleados	4	5
	Obreros	7	4
		11	9

# SALUD Y SEGURIDAD EN EL TRABAJO

3-3

En Astillero ANDESA, promovemos el comportamiento seguro identificando los peligros y reduciendo los riesgos, para evitar que nuestros trabajadores y terceros sufran lesiones o daños a su salud en nuestras instalaciones



El Área SSOMA, es responsable de liderar las actividades vinculadas a la seguridad salud ocupacional y medio ambiente. Contamos con la atención de Salud Primaria (Tópico) liderado por el médico y enfermera ocupacional.



En el 2022 se inició la implementación de nuestro sistema de Gestión de Seguridad y salud en el trabajo, el cual se encuentra en cumplimiento de la Ley de Seguridad y Salud en el Trabajo N°29783, además de estar alineada a los requisitos de la norma ISO 45001:2018, para posteriormente buscar la certificación y garantizar una prestación segura de nuestras actividades, minimizando el riesgo de accidentes y proporcionando un entorno de trabajo seguro a todo nuestro personal, contratista y clientes.

## SISTEMA DE GESTIÓN DE LA SALUD Y LA SEGURIDAD EN EL TRABAJO

403-1

Nuestro Sistema de Gestión de Seguridad y salud en el trabajo se encuentra alineado a la Ley de Seguridad y Salud en el Trabajo N° 29783 y sus modificatorias, su alcance es a todos los trabajadores propios, proveedores y clientes que realizan sus actividades en nuestras instalaciones, visitas técnicas, entrega de material u otros.

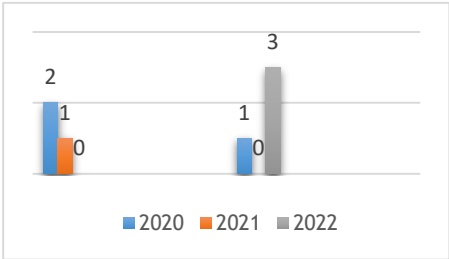


En Astillero ANDESA, las actividades que se realizan son consideradas de Alto Riesgos (Trabajos en Caliente, Trabajo en Espacios Confinados, Trabajos en Altura e Izajes de Cargas). Nuestro SG-SST es dinámico lo cual nos permite cubrir todas nuestras actividades operativas y administrativas; además de promover la cultura de seguridad en las instalaciones permitiendo incrementar el sentido de responsabilidad y compromiso de nuestros trabajadores, contratistas, proveedores y clientes.

# INDICADORES DE SEGURIDAD Y SALUD EN EL TRABAJO

En Astillero Andesa, durante el año 2022, el número de accidentes e incidentes reportados, considerando el promedio de 72 trabajadores propios. Se registró un total de horas hombre de trabajo de 174603.42 horas se obtuvo como resultado lo siguiente:

Año	N.º Trabajadores	N.º Horas Hombre	Incidentes	Accidentes	Días Perdidos
2020	57	108,309.96	2	1	40
2021	67	157382.78	1	0	60
2022	72	174603.42	0	3	0



Astillero ANDESA, En el periodo 2022 obtuvo los siguientes indicadores

100 %	0 %
Cumplimiento de Simulacros	Índice de Frecuencia (IF)
0 %	0 %
Índice de Severidad (S)	Índice de Accidentabilidad

Los indicadores de seguridad y salud en el trabajo muestran un desempeño positivo durante el año 2022, con una ausencia de accidentes y una baja incidencia de incidentes. Estos resultados reflejan el compromiso de la empresa en mantener un entorno laboral seguro y saludable para nuestros colaboradores. Sin embargo, es importante seguir promoviendo una cultura de prevención y fortalecer las medidas de seguridad existentes para garantizar la continuidad de estos resultados favorables.

Durante el año 2022 en Astillero ANDESA no se registraron enfermedades ocupacionales entre los trabajadores, lo que demuestra el éxito de nuestras medidas de salud. Ejecutamos al 100% nuestro programa de salud ocupacional, que incluyó capacitaciones, charlas y exámenes médicos ocupacionales regulares. Estas acciones nos permitieron crear conciencia, prevenir riesgos y mantener un entorno laboral saludable.

## Efectividad de controles médicos y Covid-19

100 %	98 %
Disponibilidad de recursos para Para atención y respuesta	Entrega y uso de mascarillas
100 %	0 %
Desinfección	Índice de Accidentabilidad



# COMITÉ DE SEGURIDAD Y SALUD

## (2022-2024)

En el 2022, se realizó la elección de los miembros del **Comité de SST**, dando cumplimiento a la legislación nacional en la Ley 29783, DS No 005-2012-TR y RM 245-2021- TR, el cual esta constituido por 4 miembros titulares y 4 miembros suplentes. En ambos casos, 2 corresponden a representantes del empleador y 2 a los representantes de los trabajadores.



Esto asegura el cumplimiento legal sobre la representatividad de los trabajadores, la participación y consulta. El proceso de Elección del Comité SST logró la participación total de los

trabajadores, además se implementó la distinción de identificación en cascos a los miembros titulares y suplentes del Comité SST.

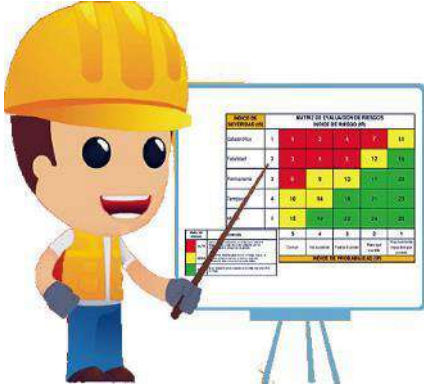


El comité de SST se reúne mensualmente para revisar aspectos preventivos en todas nuestras actividades y áreas, además de presentar inquietudes de los trabajadores para planear las mejores estrategias en materia de seguridad y salud en el trabajo para seguir promoviendo la cultura de Seguridad y crear un ambiente seguro.

# IDENTIFICACION DE PELIGROS, EVALUACION DE RIESGOS

GRI 403-2

Astillero Andesa en el periodo 2022, realizó la actualización de la matriz IPERC, la cual es herramienta fundamental de nuestro SG SST, que nos permite identificar peligros, evaluar riesgos, e implementar controles para que las actividades nuestros trabajadores sean seguras, se ha utilizado el método 2 del R.M. 050-2013-TR teniendo en cuenta las posibles modificatorias y actualización de la legislación nacional.



Actualmente en nuestra Matriz IPERC se detalla y se evidencia el puesto de trabajo implementando la jerarquía de controles para minimizar los peligros y riesgos identificados, reforzando la capacitación, instructivos, infografías, procedimientos, planes de emergencias, campañas y políticas.



Por ello, nuestra estrategia esta direccionada a la supervisión eficaz, control documentario. Se emiten Permisos de Trabajo para actividades de Alto Riesgo, Capacitaciones, Simulacros e Inspecciones.



Astillero Andesa, cuenta con actividades administrativas y operativas, en las actividades operativas en nuestras instalaciones se desarrollan trabajos en Caliente, Altura, Espacios Confinados e Izaje de Cargas, que se les catalogan Actividades de **ALTO RIESGO**.



# FORMACIÓN DE TRABAJADORES EN SEGURIDAD Y SALUD EN EL TRABAJO

En Astillero Andesa, sabemos de la importancia de los cursos de formación sobre salud y seguridad en el trabajo. Son fundamentales para garantizar un ambiente seguro y saludable. Estos cursos abarcan tanto la formación general en salud y seguridad, formación específica en peligros laborales, actividades peligrosas o situaciones de riesgo.

Durante el año 2022, hemos llevado a cabo una serie de cursos de formación que han contribuido a fortalecer la cultura de seguridad en nuestra organización. Algunos de los cursos destacados incluyen:

- Uso correcto del equipo multigas Altaire 5X
- Medidas de prevención de COVID-19
- Correcto uso y manejo de extintores
- Uso correcto del sistema sincrónico de gatas enerpac
- Operatividad Segura de montacargas
- Primeros Auxilios y traslado de accidentados
- Salud Mental
- Seguridad con herramientas y manuales y eléctricas
- Correcto manejo del sistema de lucha contra incendios

Estos cursos de formación han sido establecidos para la mejora de la toma de conciencia en nuestros trabajadores y proporcionarles las herramientas necesarias para identificar y prevenir riesgos en el lugar de trabajo. A través de estas capacitaciones reafirmamos nuestro compromiso con la seguridad y salud ocupacional, promoviendo un entorno laboral seguro y protegiendo el bienestar de nuestros trabajadores.



## SALUD OCUPACIONAL

En Astillero Andesa, contamos con un equipo en salud ocupacional que brinda atención a todos los trabajadores, contratistas, visitas y proveedores. Nuestro equipo especializado en salud ocupacional se encarga de proporcionar atención médica preventiva, asistencia en casos de emergencia y cuidado de enfermedades ocupacionales. Su presencia garantiza la promoción y cuidado de la salud de todos los involucrados en nuestra empresa.



En el año 2022 implementamos el programa de salud y vigilancia ocupacional que incluye evaluaciones médicas periódicas para nuestros trabajadores. Este programa nos permite detectar tempranamente cualquier problema de salud relacionado con el trabajo y proporcionar el tratamiento necesario. De esta manera, aseguramos un entorno laboral seguro, promoviendo la prevención de enfermedades ocupacionales.



## FORMACIÓN Y ENSEÑANZA

A través del área de Administración y Recursos Humanos brindamos capacitaciones de forma regular. En el 2022 nos enfocamos en reforzar la difusión a través de capacitaciones al personal y grupos de interés referente a nuestra Política Integrada de Gestión, Ética, Integridad y otros vinculados con la finalidad de dar cumplimiento y soporte a las políticas internas.

Asimismo hemos difundido los lineamientos de cumplimiento corporativo para nuestros socios estratégicos a fin de asegurar que todos estemos alineados de forma estandarizada y se cumpla con lo establecido en la implementación de nuestro Sistema Integrado de Gestión.

### PROMEDIO DE HORAS DE FORMACIÓN AL AÑO POR EMPLEADO

Promedio de horas de formación por empleado	13.30%
Promedio de horas de formación por mujer	6.80%
Promedio de horas de formación por hombre	11.67%
Promedio de horas de formación por categoría laboral obreros	3.70%
Promedio de horas de formación por categoría laboral empleados	10.90%



# DIVERSIDAD E IGUALDAD DE OPORTUNIDADES

## Empleo Local

Seguimos priorizando y fomentando el empleo local. Durante el año 2022 el 100% del personal que realizó trabajo no calificado fue cubierto por personas que pertenecen a Paita. En el caso del personal de posiciones calificadas fueron cubiertas por personal de la ciudad de Piura y Paita.

Respecto a los salarios, seguimos ofreciendo salarios competitivos de acuerdo al mercado, los cuales contribuyen al bienestar económico de nuestros trabajadores.

## Beneficios Laborales

Nuestros trabajadores contratados en la modalidad de plazo fijo y a plazo indeterminado cuentan con los mismos beneficios de acuerdo a ley.



## DIVERSIDAD EN ÓRGANOS DE GOBIERNO Y EMPLEADOS

Contamos con nuestra Política Integrada de Gestión la cual entre sus compromisos Mejorar las habilidades de nuestros colaboradores promoviendo su consulta y participación activa en los procesos de nuestro sistema integrado de gestión como base para garantizar su sostenibilidad mejorando continuamente los resultados de la empresa, promover un lugar de trabajo ambiente adecuado de trabajo libre de discriminación, respetando los derechos laborales, promoviendo prácticas conforme a nuestra política de ética y conducta basada en el respeto, reconocimiento e igualdad.

En el año 2022 reforzamos la cultura de respeto enfocado en la inclusión, Hostigamiento Sexual Laboral, respeto y sin discriminación en los ambientes de trabajo. Para el año 2023 seguimos con el firme compromiso de seguir promoviendo nuestras políticas, reglamentos y otro referente a la prohibición de prácticas discriminatorias en el trabajo.



# ÍNDICE DE CONTENIDOS GRI

<b>Declaración de uso</b>	Construcciones y Reparaciones Marinas S.A.C. ha presentado la información citada en este índice de contenidos GRI para el periodo comprendido entre 01 de enero de 2022 y el 31 de diciembre de 2022, utilizando como referencia los Estándares GRI.
<b>GRI 1 usado</b>	GRI 1: Fundamentos 2021

Estándar GRI	Contenido	Número de página	Omisión		
			Requisito(s) omitido(s)	Razón	Explicación
Contenidos Generales					
GRI 2: Contenidos Generales 2021	2-1 Detalles organizacionales	3			
	2-2 Entidades incluidas en la presentación de informes de sostenibilidad	4			
	2-3 Periodo objeto del informe, frecuencia y punto de contacto	5			
	2-4 Actualización de la información	6			
	2-6 Actividades, cadena de valor y otras relaciones comerciales	6, 7			
	2-7 Empleados	10			
	2-8 Trabajadores que no son empleados	10			
	2-9 Estructura de gobernanza y composición	11			
	2-22 Declaración sobre la estrategia de desarrollo sostenible	12			
	2-23 Compromisos y políticas	12			
	2-26 Mecanismos para solicitar asesoramiento y plantear inquietudes	15			
	2-27 Cumplimiento de la legislación y las normativas	15			
	2-29 Enfoque para la participación de los grupos de interés	15			
Temas materiales					
GRI 3: Temas Materiales 2021	3-1 Proceso de determinación de los temas materiales	15			
	3-2 Lista de temas materiales	16			
	3-3 Gestión de los temas materiales	16			
Gestión Económica					
GRI 3: Temas Materiales 2021	3-3 Gestión de los temas materiales	18			
GRI 201: Desempeño económico 2016	201-1 – Valor económico directo generado y distribuido	18			
GRI 3: Temas Materiales 2021	3-3 Gestión de los temas materiales	18			

Estándar GRI	Contenido	Número de página	Omisión		
			Requisito(s) omitido(s)	Razón	Explicación
GRI 205: Anticorrupción 2016	205-2 – Comunicación y formación sobre políticas y procedimientos anticorrupción	28			
GRI 3: Temas Materiales 2021	3-3 Gestión de los temas materiales	-	A, B, C, D, E, F	Información no disponible	ANDESA no cuenta con la información requerida
GRI 206: Competencia desleal 2016	206-1 – Acciones jurídicas relacionadas con la competencia desleal y las prácticas monopólicas y contra la libre competencia	-	A, B	Información no disponible	ANDESA no cuenta con la información requerida
<b>Gestión ambiental</b>					
GRI 3: Temas Materiales 2021	3-3 Gestión de los temas materiales	21			
GRI 302: Energía 2016	302-1 – Consumo energético dentro de la organización	22			
GRI 3: Temas Materiales 2021	3-3 Gestión de los temas materiales	22			
GRI 303: Agua y efluentes 2018	305-4 – Vertidos de agua	22			
	303-5 – Consumo de agua	23			
GRI 3: Temas Materiales 2021	3-3 Gestión de los temas materiales	24			
GRI 306: Residuos 2020	306-1 – Generación de residuos e impactos significativos relacionados con los residuos	24			
	306-2 – Gestión de impactos significativos relacionados con los residuos	25, 26			
<b>Gestión social</b>					
GRI 3: Temas Materiales 2021	3-3 Gestión de los temas materiales	28			
GRI 401: Empleo 2016	401-1 – Nuevas contrataciones del empleados y rotación de personal	28			
GRI 3: Temas Materiales 2021	3-3 Gestión de los temas materiales	29			
GRI 403: Salud y seguridad en el trabajo 2018	403-1 – Sistema de gestión de la salud y la seguridad en el trabajo	29, 30			
	403-2 – Identificación de peligros, evaluación de riesgos e investigación de incidentes	31, 32, 33			
GRI 3: Temas Materiales 2021	3-3 Gestión de los temas materiales	34			
GRI 404: Formación y enseñanza 2016	404-1 – Promedio de horas de formación al año por empleado	34			
GRI 3: Temas Materiales 2021	3-3 Gestión de los temas materiales	35			
GRI 405: Diversidad e igualdad de oportunidades 2016	405-1 – Diversidad en órganos de gobierno y empleados	35			



Construcciones y Reparaciones Marinas S.A.C.  
[www.astilleroandesas.com](http://www.astilleroandesas.com)

Sede Lima - Manuel Olguín 211 Of. 603  
Urb. Los Granados, Santiago de Surco  
Telf. 511-644-9519 / 644-9520

Sede Paita - Caleta Tierra Colorada S/N Paita-Piura  
Telf. 073-211033 anexo 12

Comunicación Clientes: [contacto@astilleroandesas.com](mailto:contacto@astilleroandesas.com)